

Guia de Acolhimento

INTERNAMENTO

Ginecologia/Obstetrícia

CMIN

PUB.DQ.CMIN.018

Dezembro/2025 Rev.: 3.0

Boas-Vindas

Apresentação

Em 2011 foi lançado novo impulso à assistência clínica e à inovação com a construção do Centro Materno Infantil do Norte Dr. Albino Aroso (CMIN), inaugurado em maio de 2014 e com conclusão da última fase em abril de 2016. Em simultâneo foi realizada a obra de recuperação da Maternidade de Júlio Dinis que assim completou o CMIN. A concentração da assistência clínica, aliada à acessibilidade ao edifício, representou um avanço nos cuidados de saúde prestados à mãe e à criança.

O CMIN tem como desígnio a prestação de cuidados de saúde humanizados, diferenciadores e de referência nas áreas da mulher, da criança e do adolescente, visando a excelência em todas as suas atividades numa perspetiva global e integrada da saúde. A par desta intensa atividade assistencial o CMIN destaca-se no investimento na formação pré e pós-graduada, bem como na dinamização da investigação e desenvolvimento científico na área da saúde materno-infantil, sendo reconhecido no âmbito nacional e internacional em todas as suas vertentes: assis-tencial, formativa e de investigação.

O CMIN é constituído por:

- O edifício da Maternidade Júlio Dinis (edifício Manuel Pizarro) concebido e planeado, desde a sua origem, para funcionar como uma maternidade, função que manteve, ininterruptamente, desde a sua inauguração (setembro de 1939), até maio de 2014, data em que se iniciou a sua total remodelação, integrada no projeto de construção do CMIN. Este edifício manteve os 5 pisos originais e acolhe atualmente as consultas externas e algumas áreas do ambulatório. Em frente a este edifício, no espaço anteriormente ocupado pelo pavilhão da Consulta Externa, foi construído um parque de estacionamento subterrâneo com dois pisos.

Boas-Vindas

- O edifício Albino Aroso, inaugurado a 6 de maio de 2014, constituído por dois blocos, um adjacente ao edifício existente com cinco pisos e outro com nove pisos, acolhe atualmente as áreas de internamento, bloco e todas as áreas de apoio logístico do CMIN;
- O Serviço de Pedopsiquiatria tem as suas instalações no Hospital Magalhães Lemos.

Seja Muito Bem-Vindo!

Aqui estamos, empenhados em caminhar consigo nesta jornada em que assumimos o compromisso de cuidar de si e oferecer-lhe cuidados clínicos de excelência.

Elaborámos este manual para o ajudar a conhecer melhor o espaço onde se encontra e ter acesso a informação que torne a sua passagem no hospital o mais tranquila possível.

É missão da ULS de Santo António oferecer cuidados de saúde que integrem as melhores práticas clínicas, de ensino e investigação. Da mesma forma, também faz parte das nossas preocupações reconhecer como estar doente pode afetar a sua vida e da sua família.

Valorizamos uma cultura organizacional que favorece a dimensão humana dos cuidados de saúde, integrando os aspetos técnicos e a compreensão da pessoa na circunstância particular de estar doente. Para além da excelência técnica, é também de importância primordial para nós que nesta etapa particular da sua vida sinta que estamos atentos a si, e consideramos fundamental o respeito à dignidade, singularidade, individualidade e humanidade de cada pessoa.

A sua Saúde é a nossa prioridade e merece todo o nosso empenho.

Estamos comprometidos consigo!

Índice

Onde Estamos

Direitos e Deveres dos Utentes

Qualidade e Segurança

Risco Geral

Prevenção de Infecção

Prevenção de Quedas

Política de Ressuscitação

Identificação, Confidencialidade e Proteção de Dados

Silêncio

Estruturas de Apoio

Gabinete do Cidadão

Serviço Social

Assistência Espiritual e Religiosa

Guia de Acolhimento do Internamento Ginecologia

Guia de Acolhimento do Internamento Obstetrícia



Onde Estamos

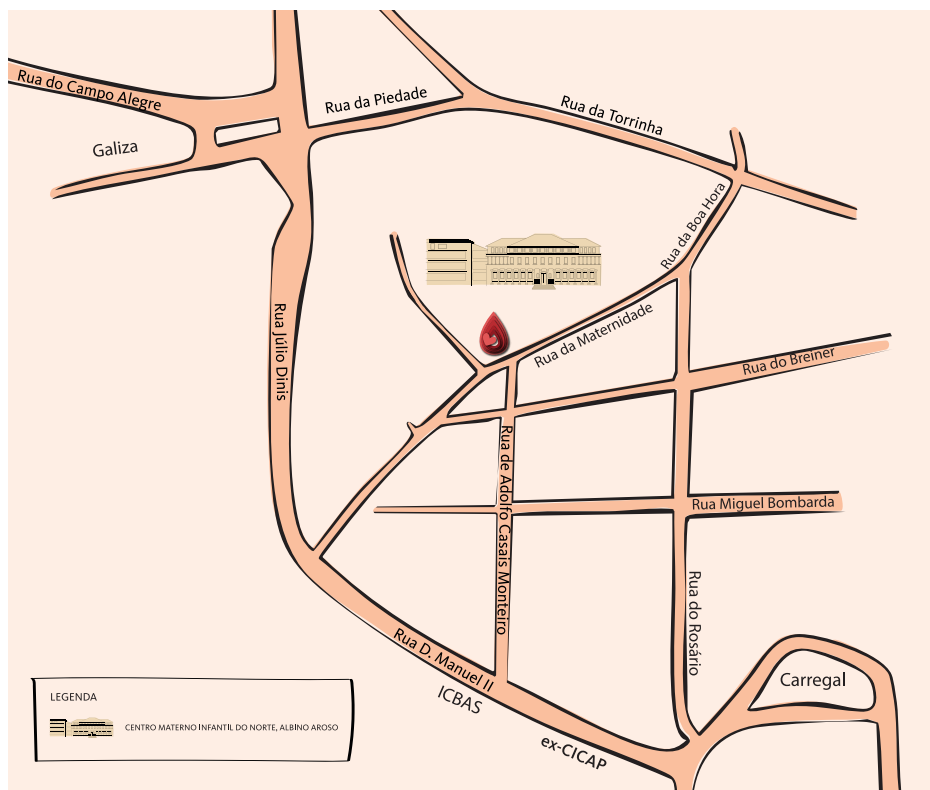
Centro Materno Infantil do Norte Albino Aroso

Largo da Maternidade Júlio Dinis

4050-651 Porto

Coordenadas GPS: 41.15200, -8.62473

Os vários pólos do Santo António são servidos por diversas linhas dos STCP. No caso do CMIN, os autocarros que servem a zona são: 300, 301 e 602.



Direitos e Deveres

Direitos e Deveres do Utente dos Serviços de Saúde

O direito à proteção da saúde encontra-se consagrado na Constituição da República Portuguesa e assenta num conjunto de valores fundamentais como a dignidade humana, a equidade, a ética e a solidariedade. No quadro legislativo da saúde são estabelecidos direitos mais específicos, que se tornaram princípios orientadores para a elaboração da Carta dos Direitos e Deveres dos Utentes (1999), da Carta dos Direitos do Utente Internado (2005) e a Lei de Bases da Saúde (2019) e Carta para a Participação Pública em Saúde (2019).

O conhecimento dos direitos e deveres pelo utente e pelos utilizadores dos serviços de saúde contribui para a melhoria progressiva dos Cuidados e dos Serviços. Este procedimento representa, assim, mais um passo no caminho da dignificação dos utentes, do pleno respeito pela sua particular condição e da humanização dos cuidados de saúde, caminho que os utentes, os profissionais e a comunidade devem percorrer em comum.

Para mais informações sobre os Direitos e Deveres do Utente dos Serviços de Saúde, por favor consulte o site da ULS de Santo António em www.ulssa.pt ou o Manual de Acolhimento do Internamento, disponível no Serviço onde se encontra internado.

Privacidade

**Não filme,
Não fotografe,
Proteja a sua privacidade e a dos outros**

Qualidade e Segurança

Risco Geral

As portas de acesso ao hospital encontram-se permanentemente controladas e vigiadas, pelo que se solicita a melhor colaboração com os porteiros ou com os elementos da segurança (empresa de segurança privada) que se encontram junto às entradas, nomeadamente, através do fornecimento de todas as informações solicitadas para validação do acesso. Deve respeitar as instruções dadas pelos porteiros ou pelos elementos da segurança.

É expressamente proibido fumar ou foguear no interior das instalações do hospital e nas suas imediações.

Prevenção de Infecção

A sua segurança é importante para nós. No hospital há maior vulnerabilidade para se adquirir infecção, pelo que é muito importante que todos assumam comportamentos de prevenção.

Todos os profissionais de saúde, bem como os doentes e visitas, são incentivados a higienizar as suas mãos regularmente, utilizando a solução alcoólica que disponibilizamos.

Higienize as mãos quando sair de junto da sua cama e repita quando voltar. Também pode lavar as mãos no lavatório, nomeadamente sempre que usar a casa de banho.

Este é um gesto simples, fácil de realizar e que tem uma grande importância na prevenção da transmissão de infeções.

Evite contactar com os objetos de outros doentes e, se o fizer, higienize as mãos de seguida.

Qualidade e Segurança

De acordo com os procedimentos que realizam, os profissionais usam equipamentos como bata, luvas ou máscara, com a finalidade de o proteger a si e a eles próprios.

Se lhe for solicitado que use um destes equipamentos, por exemplo uma máscara, procure colaborar.

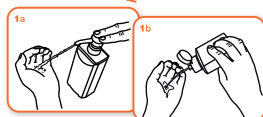
Na presença de dispositivos como soros, drenagens ou pensos, evite manipulá-los e siga as recomendações de prevenção de infeção da equipa.

Fricção Anti-séptica das mãos

Higienize as mãos, friccionando-as com solução anti-séptica de base alcoólica (SABA). Lave as mãos apenas quando estiverem visivelmente sujas.



Duração total do procedimento: 20-30 seg.



1a
1b
Aplique o produto numa mão em forma de concha para cobrir todas as superfícies



2
Esfregue as palmas das mãos, uma na outra



3
Palma direita sobre o dorso esquerdo com os dedos entrelaçados e vice versa



4
As palmas das mãos com dedos entrelaçados



5
Parte de trás dos dedos nas palmas opostas com dedos entrelaçados



6
Esfregue o polegar esquerdo em sentido rotativo, entrelaçado na palma direita e vice versa



7
Esfregue rotativamente para trás e para a frente os dedos da mão direita na palma da mão esquerda e vice versa



8
Uma vez secas, as suas mãos estão seguras.

Anexo 19 do Guia de Implementação



A OMS fornece todas as precauções necessárias para verificar a informação contida neste documento. Contudo, o material publicado não é distribuído sem garantia de qualquer espécie, expressa ou implícita. A responsabilidade pela interpretação e uso do material pertence ao leitor. Em nenhuma circunstância deverá a OMS ser responsabilizada pelos danos decorrentes do seu uso.

Qualidade e Segurança

Prevenção de Quedas

As quedas podem causar complicações graves e prolongar o internamento. O aspeto mais importante nas quedas é a sua PREVENÇÃO.

Sugerimos algumas recomendações de prevenção, que também podem ser usadas em casa. Na dúvida, não hesite em pedir a colaboração de um profissional:

1. Se lhe foi colocada uma pulseira cor-de-rosa, significa que tem elevado risco de queda. Chame sempre por ajuda antes de se levantar;
2. Mantenha a cama travada, e na altura segura para se deitar ou levantar;
3. Disponha de iluminação adequada. Não caminhe às escuras;
4. Utilize calçado antiderrapante e de preferência fechado;
5. Evite andar descalço ou usar calçado solto e largo;
6. Coloque os objetos de necessidade frequente, o mais próximo possível;
7. Ao levantar-se da cama, sente-se na beira, durante uns minutos, antes de se por de pé;
8. Se necessitar de ajuda para ir à casa de banho, não hesite em solicitá-la.
9. Recorra sempre a ajuda para prevenir complicações.

Em Caso de Queda

- Mantenha a calma;
- Evite levantar-se;
- Peça ajuda à equipa de saúde e siga as suas indicações.

Qualidade e Segurança

Alergias

Por favor, informe os profissionais de saúde caso tenha alguma alergia conhecida, seja a medicamentos, alimentos, ou outros, para que a sua segurança seja sempre garantida durante o internamento.

Política de Ressuscitação

A Política de Ressuscitação da ULS de Santo António tem por objetivo definir os princípios a que devem obedecer a prestação de cuidados emergentes aos utentes da instituição. Pretende prevenir eventos de risco e de paragem cardiorrespiratória, e atuar na probabilidade de sobrevivência e recuperação do utente após a sua ocorrência, através da atuação das equipas de Emergência Médica Interna (EMI).

Esta atuação baseia-se em critérios éticos e clínicos adequados à pessoa tendo em conta a vontade informada e competente do utente e eventual recusa. Para aprofundar estes temas não hesite em contactar o seu profissional de referência, colocando-lhe todas as questões que considerar pertinentes, no sentido de tomar uma decisão fundamentada e informada.

Identificação, Confidencialidade e Proteção de Dados

Identificação de Profissionais

Os profissionais estão devidamente identificados com um cartão de identificação

Qualidade e Segurança

Identificação dos Doentes

Para garantirmos a sua segurança é muito importante a sua identificação durante a permanência no hospital e ao longo da prestação dos cuidados.

Ajude-nos a garantir sua segurança atendendo às seguintes recomendações:

- Forneça os seus documentos de identificação sempre que lhe forem solicitados;
- Se tiver dificuldade de comunicação, deve fazer-se acompanhar, sempre que possível, de uma pessoa que o ajude;
- A sua identificação poderá ser-lhe solicitada antes de qualquer ato ou procedimento;
- Quando lhe colocarem uma pulseira de identificação, confirme os dados e conserve-a colocada;
- Se a pulseira de identificação ficar danificada, solicite a sua substituição a um profissional.

Confidencialidade e Proteção de Dados

A ULS de Santo António preocupa-se com a sua privacidade e a proteção dos seus dados pessoais, que são recolhidos no âmbito dos serviços que prestamos.

Recolhemos diversos tipos de dados pessoais com o objetivo de lhe prestar os melhores cuidados.

Podemos utilizar os dados de saúde e outros dados sensíveis para a prevenção e diagnóstico médico, a prestação de cuidados e a realização de tratamentos médicos e, em geral, para lhe fornecer os serviços de saúde, o que poderá incluir, designadamente, cedência de medicação em ambulatório, eventual assistência médica no estrangeiro, cedência de ajudas técnicas, colheita de órgãos e tecidos.

Qualidade e Segurança

Sempre que considerar necessário, poderá solicitar:

- O acesso à informação que temos sobre si;
- Que seja retificada a sua informação, caso esta se encontre incorreta ou incompleta;
- Que seja apagado ou limitado o tratamento dos seus dados pessoais.

Para questões relacionadas com o tratamento dos seus dados pessoais poderá contactar-nos da seguinte forma:

Morada: Largo do Professor Abel Salazar, 4099-001 Porto

222 077 500 | Ext. 4259 | dpo@chporto.min-saude.pt

Silêncio

O silêncio é fundamental para existir tranquilidade, para si e para os seus familiares, nesta circunstância de estar doente e beneficiar de um ambiente calmo e acolhedor.

A promoção do silêncio facilita a atenção e disponibilidade dos profissionais para o escutarem e acolherem as suas necessidades durante os cuidados de saúde.

O silêncio também ajuda os profissionais a estarem atentos, a prestarem cuidados de saúde seguros e de qualidade proporcionando maior bem-estar no local de trabalho.

O silêncio tranquiliza, reduz a ansiedade, facilita o descanso e traz bem-estar!

Juntos, podemos criar um ambiente mais sereno e tranquilo!

Ajude-nos a promover o silêncio no ambiente hospitalar!

Estruturas de Apoio

Gabinete do Cidadão

O Gabinete do Cidadão recebe todas as exposições (reclamações, sugestões e elogios) que visam a Unidade Local de Saúde de Santo António, em todas as suas Unidades Funcionais, bem como procede ao registo e tratamento das mesmas. Remete-as, ainda, à Entidade Reguladora da Saúde (ERS).

Localização

Hospital de Santo António – Edifício Neoclássico – Piso 4

Horário de funcionamento

Dias úteis | 09h30 às 13h00 e das 14h30 às 16h00

Contactos

222077500 | Ext.1074 e 1075

gabinete.cidadao@chporto.min-saude.pt

Meios disponíveis para apresentar uma Reclamação, Sugestão e Elogio:

- Livro de Reclamações;
- Formulários colocados nas Caixas de Sugestões/Reclamações;
- Carta dirigida ao Gabinete do Cidadão ou ao Presidente do Conselho de Administração da Unidade Local de Saúde de Santo António;
- Correio Eletrónico através do endereço: gabinete.cidadao@chporto.min-saude.pt
- Formulário de reclamações online disponível no Website da Entidade Reguladora da Saúde (ERS).

Para mais informações sobre o Gabinete do Cidadão, por favor consulte o site da ULS de Santo António em www.ulssa.pt

Estruturas de Apoio

Serviço Social

O Serviço Social é uma estrutura de suporte à prestação de cuidados de saúde.

O Serviço Social presta apoio psicossocial ajudando a prevenir e/ou ultrapassar problemas sociais que interferem direta ou indiretamente com a saúde e bem-estar dos utentes e sua família. A intervenção dos assistentes sociais enquadra-se na colaboração com as equipas clínicas, envolvendo ainda os utentes e suas famílias bem como a rede social e instituições da comunidade.

Localização e Contactos

Centro Materno Infantil do Norte Albino Aroso

223 290 133 | Ext. 3182 | Fax: 226 050 213

Para mais informações sobre o funcionamento do Serviço Social, por favor consulte o site da ULS de Santo António em www.ulssa.pt.

Assistência Espiritual e Religiosa

O utente dos serviços de saúde tem direito à assistência religiosa, independentemente da religião que professe.

Às igrejas ou comunidades religiosas, legalmente reconhecidas, são asseguradas condições que permitam o livre exercício da assistência espiritual e religiosa aos utentes internados em estabelecimento de saúde do SNS, que a solicitem, nos termos do Decreto-Lei n.º 253/2009, de 23 de setembro.

Outros

Avaliação de Satisfação

No âmbito das atividades desenvolvidas pela ULS Santo António poderemos entrar em contacto consigo para avaliar a sua satisfação. Sempre que necessário pediremos o seu consentimento específico.

Neste hospital não pode fumar.

Se quiser deixar de fumar ou necessitar de apoio fale com a equipa médica ou de enfermagem. Estamos aqui para o/a ajudar.

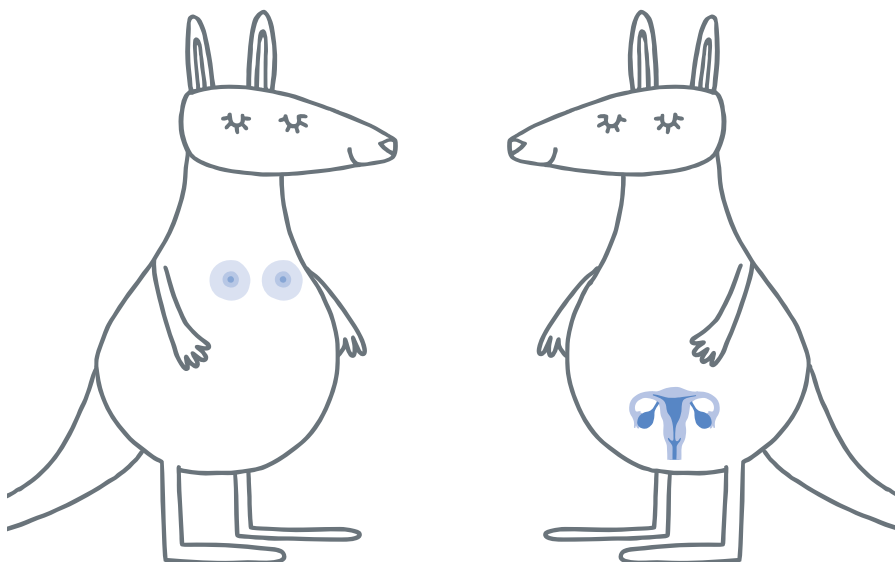


Guia de Acolhimento

INTERNAMENTO

Ginecologia

CMIN





Índice

Guia de Acolhimento do Internamento de Ginecologia

Internamento

Admissão

O que deve trazer

Normas

Visitas

Refeições

Cafetarias

Alta Hospitalar



Internamento

Admissão

A admissão ao internamento é realizada por indicação clínica:

- A partir de uma Consulta Externa hospitalar;
- A pedido do médico de família;
- A partir de um atendimento em Serviço de Urgência.

O Que Deve Trazer

- Bilhete de identidade ou Cartão de cidadão;
- Exames realizados recentemente;
- Toda a medicação habitual;
- 3 camisas de dormir ou pijamas;
- Robe;
- Cuecas de algodão;
- Chinelos de quarto e chinelos de banho;
- Toalha de banho e produtos de higiene;
- Remova o verniz ou unhas de gel.

Normas

- Evite trazer objetos de valor;
- Mantenha o telemóvel em silêncio;
- Não se ausente do serviço sem comunicar à equipa de enfermagem;
- É proibido fumar na instituição;
- Não coloque objetos/malas na mesa de refeição;
- Quando utilizar o wc, não tranque a porta;

Internamento

- O comando da televisão pode ser requisitado no balcão de enfermagem ou às Técnicas Auxiliares de Saúde (TAS). A televisão deve ser desligada a partir das 23h00;
- Por favor respeite os horários da passagem de turno: 08h00–08h30; 14h00–14h30; 20h00–20h30. As TAS asseguram o atendimento das suas necessidades durante este período. Em caso de emergência, a equipa de enfermagem está sempre disponível no serviço.
- Evite circular no corredor do serviço. Sempre que necessite de apoio, utilize a campainha do quarto e aguarde que seja atendida pelas TAS;
- Procure manter o quarto devidamente arrumado, existem armários para guardar as malas e os pertences, mantenha o espaço no quarto de fácil circulação;
- Após a cirurgia deve aguardar a autorização do enfermeiro para se levantar e/ou alimentar-se pela primeira vez.

Visitas

As visitas na ULS de Santo António são diárias, gratuitas e condicionadas ao disposto no **Regulamento de Visitas e Acompanhantes.**

Recomendações a quem visita:

Antes de visitar o seu familiar/amigo pense na sua segurança e na dos doentes internados.

- Se está com gripe, tosse, febre, diarreia, ou vive com alguém que está com estes sinais/sintomas, adie a sua visita até se sentir melhor;
- Sempre que tossir ou espirrar, cubra a boca e o nariz com um lenço de papel ou com o antebraço. Descarte o lenço de papel de imediato e higienize as mãos com água e sabão ou solução alcoólica;

Internamento

- Antes de contactar com o doente e ao sair do quarto, deve desinfetar as mãos com a solução alcoólica;
- Não entre em contacto com outros doentes ou com os seus pertences. Em caso de ter necessidade de o fazer use a solução alcoólica;
- Um elevado número de pessoas presentes numa enfermaria aumenta o risco de transmissão de infeção. Plantas ou flores podem ser reservatórios de microrganismos pelo que são desaconselhadas no hospital;
- A visita de animais domésticos de estimação para fins terapêuticos poderá constituir uma concessão pontual e excecional da ULS de Santo António, analisada caso a caso, exigindo cumulativamente:
 - a. Prescrição médica, validada pelo diretor de serviço, ouvidor o enfermeiro gestor e o interlocutor local da Unidade Local do Programa de Prevenção e Controlo da Infeção e Resistência aos Antimicrobianos – PPCIRA;
 - b. Concordância do diretor da Direção da Experiência do Cliente;
 - c. Certificado de sanidade, sociabilidade, vacinação, treino, obediência ao tratador e não perigosidade no animal, emitido por médico veterinário;
 - d. Cidadão responsável pela guarda e comportamento do animal durante o acesso e a visita;
 - e. Não interferência com a segurança e a comodidade de terceiros.

Internamento

Horários de visitas no Serviço de Ginecologia

- Visita diária entre as 11h00 e as 19h00 – uma pessoa de cada vez, com possibilidade de troca, até 4 entradas;
- É permitida a visita dos filhos menores, desde que acompanhados por um adulto – uma criança de cada vez, nos períodos entre as 11h00-12h00 e 18h00-19h00.

Refeições

A instituição fornece a dieta adequada de acordo com a prescrição médica.

Horários da distribuição de refeições

Pequeno-almoço	08h30 – 09h00
Almoço	12h00 – 13h00
Lanche	16h00 – 16h30
Jantar	19h00 – 20h00
Ceia	22h00

Se tem alergias alimentares ou particularidades/restrições no seu regime alimentar, informe a equipa de saúde. Estão disponíveis no Serviço de Nutrição as fichas técnicas com informações sobre os ingredientes utilizados na confecção das dietas.

As visitas e/ou acompanhantes não podem ser portadores de alimentos para os doentes, exceto com autorização da equipa de saúde.

Internamento

As visitas e/ou acompanhantes poderão auxiliar o doente no período das refeições, desde em consonância com a equipa de saúde, promovendo sempre a autonomia do doente.

Não deve ingerir alimentos fora da dieta instituída sem autorização da equipa médica/de enfermagem.

Cafetarias

Existem 2 cafetarias no CMIN localizadas no edifício Manuel Pizarro e no edifício Albino Aroso.

Estas, destinam-se essencialmente a profissionais, visitas e/ou acompanhantes e pessoas devidamente autorizadas.

Horário de Funcionamento Edifício Albino Aroso – Piso -2

Dias úteis: 07h30 às 19h30

Sábados, domingos e feriados: encerrado

Horário de Funcionamento Edifício Manuel Pizarro – Piso 0

Dias úteis: 07h00 às 18h30

Sábados: 07h00 às 18h30

Domingos e feriados: encerrado

Alta Hospitalar

A alta é-lhe comunicada com antecedência para que possa, em conjunto com a sua família, tratar dos preparativos necessários à sua saída.

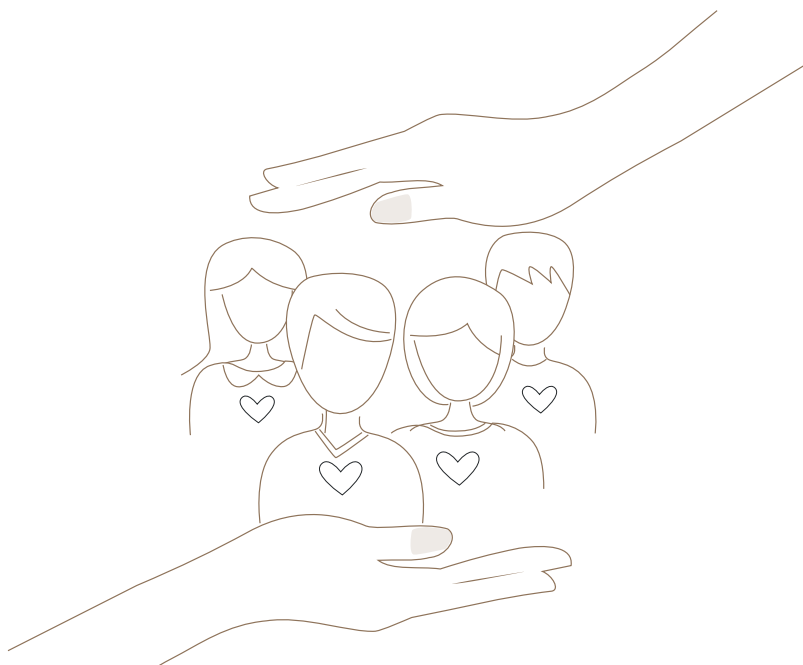
No momento da alta certifique-se que leva consigo:

- Carta de alta para o seu médico de família/assistente;
- Marcação de consulta e/ou exames (se aplicável);

Internamento

- Certificado de incapacidade temporária (se aplicável);
- Receita com a prescrição dos medicamentos necessários à continuação dos cuidados (se aplicável);
- Confirme se entendeu bem a continuação do tratamento, os medicamentos que tem de tomar e como os deve tomar;
- Confirme a data e o local da consulta de seguimento, se for o caso.

Antes de abandonar o serviço de internamento, não hesite em esclarecer todas as dúvidas com a sua equipa de saúde por forma a garantir a continuação dos cuidados no domicílio.

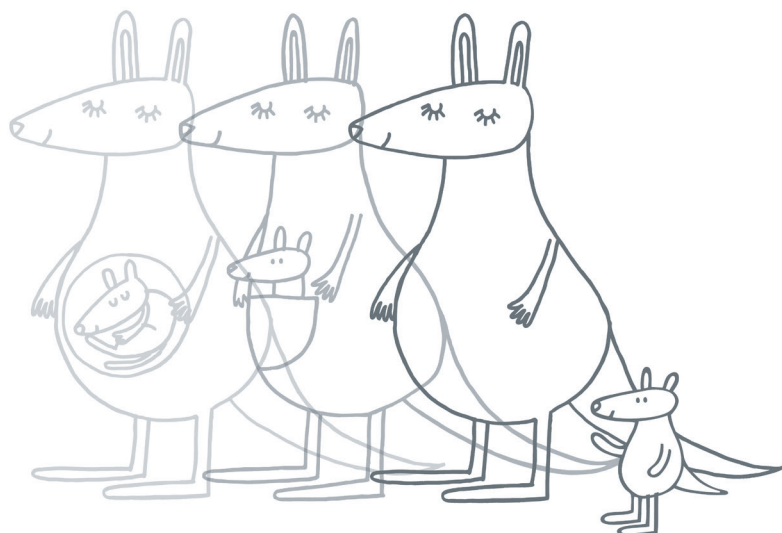




Guia de Acolhimento INTERNAMENTO

Obstetrícia

CMIN





Índice

Guia de Acolhimento do Internamento de Obstetrícia

Internamento

O que deve trazer

Normas

Visitas

Refeições

Cafetarias

Outros

Nascer Cidadão

Segurança Social

Aleitamento Materno

Pulseira de Segurança



Internamento

O que deve trazer

Documentos

- Bilhete de Identidade ou Cartão de Cidadão;
- Boletim de saúde da grávida;
- Exames realizados durante a gravidez.

Para a sala de partos

Para a mãe

- 1 camisa de dormir;
- 1 cueca de algodão ou descartável;
- Chinelos.

Para o bebé

- 1 fralda descartável;
- 1 conjunto de roupa interior com calça;
- 1 babygrow ou conjunto de 2 peças exterior;
- 1 par de meias;
- 1 casaco de malha;
- 1 gorro;
- 1 manta;
- 1 fralda de pano.

Internamento

Para o internamento

Para a mãe

- 3 camisas de dormir ou pijamas, com abertura à frente;
- 6 cuecas de algodão ou descartáveis;
- Pensos higiénicos de alta absorvência;
- Chinelos de quarto e de banho;
- Soutien de amamentação;
- Toalha de banho e produtos de higiene;
- Almofada de amamentação.

Para o bebé

- 4 mudas de roupa (roupa interior e babygrow exterior);
- Fraldas descartáveis (média de 8 a 10 por dia);
- Toalhitas ou compressas;
- 3 fraldas de pano;
- 1 manta;
- 1 toalha de banho;
- Pente, escova e limas de cartão;
- Cadeira de transporte no automóvel para o dia da alta.

Para o acompanhante

- Mudas de roupa;
- Toalha de banho e produtos de higiene;
- Chinelos de quarto e de banho.

Internamento

Normas

Regras do serviço

- Evite trazer objetos de valor;
- Mantenha o telemóvel em silêncio;
- Não se ausente do serviço sem comunicar à equipa de enfermagem;
- É proibido fumar na instituição;
- Não coloque objetos / malas no berço do bebé ou na mesa de refeição;
- Quando utilizar o wc, não tranque a porta;
- O comando da televisão pode ser requisitado no balcão de enfermagem ou às Técnicas Auxiliares de Saúde (TAS);
- Por favor respeite os horários da passagem de turno: 08h00–08h30; 14h00–14h30; 20h00–20h30. As TAS asseguram o atendimento das suas necessidades durante este período. Em caso de emergência, a equipa de enfermagem está sempre disponível no serviço.
- Evite circular no corredor do serviço. Sempre que necessite de apoio, utilize a campainha do quarto e aguarde que seja atendida pelas TAS;
- Procure manter o quarto devidamente arrumado, existem armários para guardar as malas e os pertences, mantenha o espaço no quarto de fácil circulação.

Internamento

Regras para o acompanhante

Na sala de partos

- Cumprir as orientações fornecidas pelos profissionais;
- Deve utilizar a bata que lhe for fornecida e apresentar-se com o cartão de identificação de acompanhante sempre visível;
- Guardar os pertences no cacifo à disposição dos acompanhantes;
- Respeitar o circuito do acompanhante, que lhe foi indicado;
- O uso de telemóvel deve-se restringir à área do corredor dos pais;
- A recolha de imagens só é permitida após o nascimento, não podendo incluir os profissionais, a sala de partos ou procedimentos.
- Participar ativamente no trabalho de parto, sem interferir injustificadamente na orientação do trabalho dos profissionais.

No internamento

- Cumprir as orientações fornecidas pelos profissionais;
- Deve utilizar vestuário e calçado adequado durante toda a permanência no serviço, de forma a preservar a sua intimidade e não ferir suscetibilidades das outras pessoas;
- O sofá/cadeirão/cama para o acompanhante será preparado pelas TAS às 22h00 e apenas deve ser utilizado no período noturno. Deve ser fechado/arrumado às 8h00 e permanecer fechado durante o dia;
- Não circular no corredor em pijama/roupa interior;
- Não circular no corredor ou pela instituição após as 22h00;
- Higienizar as mãos sempre que entrar ou sair do quarto;

Internamento

- Não é permitida a saída da instituição a partir das 22h30 até às 8h00 do dia seguinte;
- Após se ausentar do serviço, apenas pode entrar novamente até às 22h00;
- Não interferir na prestação de cuidados. Poder-lhe-á ser solicitado que saia temporariamente do quarto para assegurar a privacidade da utente durante a prestação de cuidados.

O não cumprimento das regras pode levar ao impedimento de ser acompanhante/visita no serviço.

Visitas

Horário de Visitas

Urgência e Núcleo de Partos

- É permitida a permanência de um acompanhante, durante todo o trabalho de parto. Pode trocar até três acompanhantes. Por motivos de controlo de segurança, depois de escolher o acompanhante, este só pode ser substituído com autorização da equipa de enfermagem
- Na cesariana é permitida a presença do acompanhante (exceto nos procedimentos com anestesia geral e em situações especiais definidas pelo Chefe de Equipa de Urgência).

Internamento da Área da Mulher (internamento durante a gravidez)

- Visita diária entre as 11h00 e as 19h00 – uma pessoa de cada vez, com possibilidade de troca, até 4 entradas;

Internamento

- É permitida a visita dos filhos menores, desde que acompanhados por um adulto – uma criança de cada vez, nos períodos entre as 11h00–12h00 e 18h00–19h00.

Internamento de Obstetrícia (internamento após o parto)

- Visita diária entre as 11h00 e as 19h00 – uma pessoa de cada vez, com possibilidade de troca, até 4 entradas;
- É permitida a visita ao recém-nascido pelos irmãos, desde que acompanhados por um adulto, nos período entre as 14h00 e as 19h00;
- É permitida a permanência do acompanhante 24h/dia, não conta como visita.

Refeições

A instituição fornece a dieta adequada de acordo com a prescrição médica.

Horários da distribuição de refeições

Pequeno-almoço	08h30 – 09h00
Almoço	12h00 – 13h00
Lanche	16h00 – 16h30
Jantar	19h00 – 20h00
Ceia	22h00

Se tem alergias alimentares ou particularidades/restrições no seu regime alimentar, informe a equipa de saúde. Estão disponíveis no Serviço de Nutrição as fichas técnicas com informações sobre os ingredientes utilizados na confecção das dietas.

Internamento

As visitas e/ou acompanhantes não podem ser portadores de alimentos para os doentes, exceto com autorização da equipa de saúde.

As visitas e/ou acompanhantes poderão auxiliar o doente no período das refeições, desde que em consonância com a equipa de saúde, promovendo sempre a autonomia do doente.

Não deve ingerir alimentos fora da dieta instituída sem autorização da equipa médica/de enfermagem.

Cafetarias

Existem 2 Cafetarias no CMIN localizadas no edifício Manuel Pizarro e no edifício Albino Aroso.

Estas, destinam-se essencialmente a profissionais, visitas e/ou acompanhantes e pessoas devidamente autorizadas.

Horário de Funcionamento Edifício Albino Aroso – Piso -2

Dias úteis: 07h30 às 19h30

Sábados, domingos e feriados: encerrado

Horário de Funcionamento Edifício Manuel Pizarro – Piso 0

Dias úteis: 07h00 às 18h30

Sábados: 07h00 às 18h30

Domingos e feriados: encerrado

A cantina do CMIN situa-se no piso -2.

Horário de Funcionamento da Cantina

Almoço 12h00 às 14h30

Jantar 19h00 às 20h30

Outros

Nascer Cidadão

Nascer Cidadão (pisos 1, junto ao balcão administrativo): pode fazer o registo civil do recém-nascido às 2^{as}, 4^{as} e 6^{as} feiras das 14h00-17h00 sob marcação prévia.

Segurança Social

Localiza-se no piso 0, junto ao balcão de atendimento da Consulta Externa.

NOTA: pode fazer o requerimento de prestações sociais de parentidade e/ou familiares às 3^{as} e 5^{as} feiras nos horários 09h00-13h00 e 14h00-16h30

Outras Informações

O Serviço de Obstetrícia promove, protege e apoia o **aleitamento materno** seguindo as orientações da Política de Aleitamento Materno da instituição, baseada nas medidas da iniciativa Hospitais Amigos dos Bebés.

A **pulseira de segurança** no pé do bebé faz parte do sistema anti-rapto e deve ser mantida durante o internamento. Não pode sair do serviço com o bebé sem autorização. Não deve aproximar o bebé das portas de acesso e dos elevadores.

